

**Руководство по эксплуатации.  
Блок управления светофорами и  
контроля доступа  
БСР -5.2 СКД rev 9.3**

[www.инфопаркинг.рф](http://www.инфопаркинг.рф)

Санкт-Петербург 2020

## Оглавление

1. НАЗНАЧЕНИЕ .....	3
2. ТЕХНИЧЕСКИЕ ХАРАКТЕРИСТИКИ .....	4
3. РЕЖИМЫ РАБОТЫ БСР-5.2 СКД .....	5
4. ВНЕШНИЙ ВИД И НАЗНАЧЕНИЕ РАЗЪЕМОВ БСР-5.2 СКД.....	7
5. ПРОГРАММИРОВАНИЕ КОНТРОЛЛЕРА .....	9
5.1 Режим №1 Выбор режима «ведущий» или «ведомый» и настройка адреса «ведомого» .....	9
5.2 Режим №2 Программирование входов СЕНСОР и К для работы с Н.О. и Н.З. контактами датчиков. ....	10
5.3 Режим №3 Настройка таймера возврата в «дежурный» режим. ..	10
5.4 Режим №4 Программирование режимов работы.....	11
5.5 Режим №5 Настройка таймера «отсечки пешеходов». ....	11
6. КОМПЛЕКТ ПОСТАВКИ .....	12
7. ТЕХНИЧЕСКАЯ ПОДДЕРЖКА.....	13

## 1. НАЗНАЧЕНИЕ

БСР-5.2 СКД предназначен для:

1. управлением и контролем доступа автомобилей в паркинг;
2. регулирования движения автотранспорта по реверсивной полосе, с помощью двухцветных (красный/зеленый) светофоров;
3. управления автоматическими шлагбаумами и воротами по заданным алгоритмам проезда;

## 2. ТЕХНИЧЕСКИЕ ХАРАКТЕРИСТИКИ

Напряжение питания, В	<b>DC 12-24 В</b>
Потребляемый ток, А	<b>0,5 + ток потребления светофоров</b>
Количество входов для датчиков, шт.	<b>8</b>
Количество реле для управления внешними устройствами, шт.	<b>8</b>
Количество управляемых двухсекционных светофоров, шт.	<b>4</b>
Количество режимов работы, шт	<b>1</b>
Температура окружающей среды, °С	<b>от - 40 до + 50 при 90%</b>
Габариты, Д x Ш x В, мм	<b>240x190x90</b>

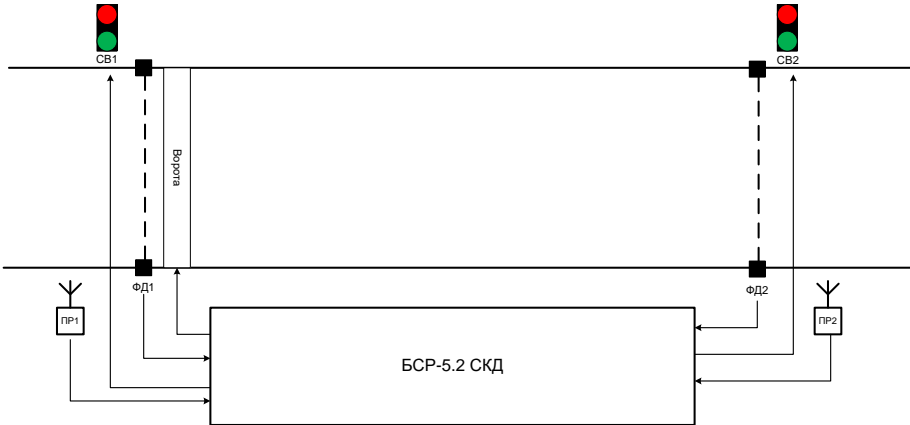
БСР-5.2 СКД имеет 1 режим регулирования движения «реверсивная полоса». Если вам необходим иной режим работы для вашего паркинга. Обращайтесь к нам, мы поможем вам составить ТЗ и напишем недостающий алгоритм для БСР-5.2СКД.

БСР-5.2 СКД имеет следующие настраиваемые функции:

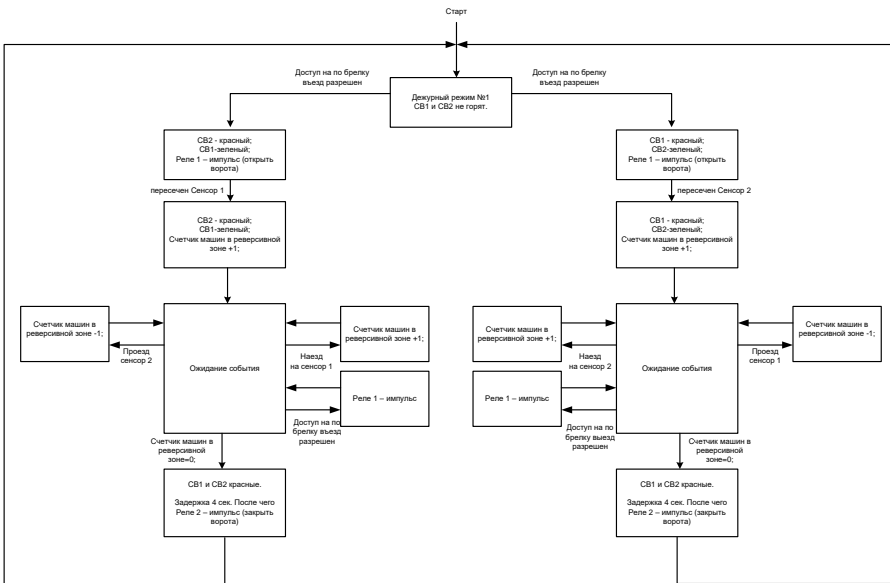
1. Настройка адреса контроллера (для совместной работы нескольких блоков в сети RS-485).
2. Настройка датчиков обнаружения автомобиля с типом выходных контактов как НО, так и НЗ.
3. Таймер возврата в дежурный режим. Выводит БСР-5.2 СКД из режима въезда или выезда в дежурный режим, при нарушении алгоритма проезда.
4. Выбор режима работы светофорного регулирования.
5. Настройка отсечки пешеходов (не активированна).

## 3. РЕЖИМЫ РАБОТЫ БСР-5.2 СКД

### Режим работы №1. Реверсивный режим.

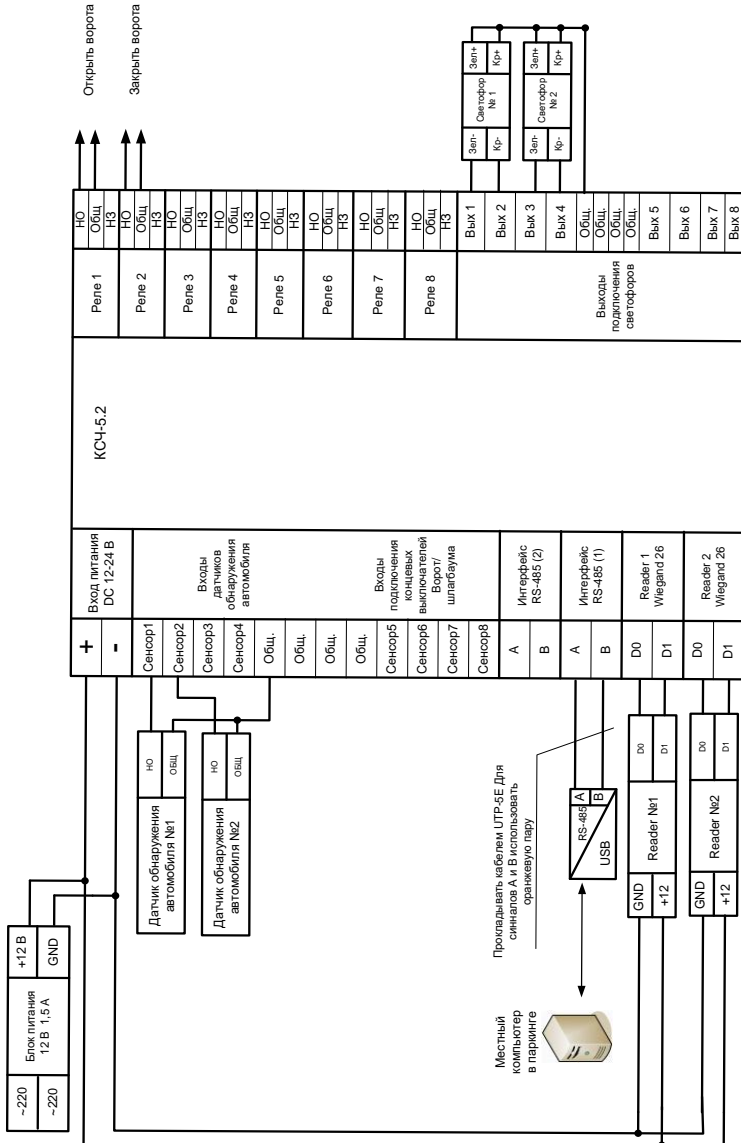


### Алгоритм работы Режимы №1.



# ИНФОПАРКИНГ

## Схема подключения Режима №1.



# ИНФОПАРКИНГ

## 4. ВНЕШНИЙ ВИД И НАЗНАЧЕНИЕ РАЗЪЕМОВ БСР-5.2 СКД

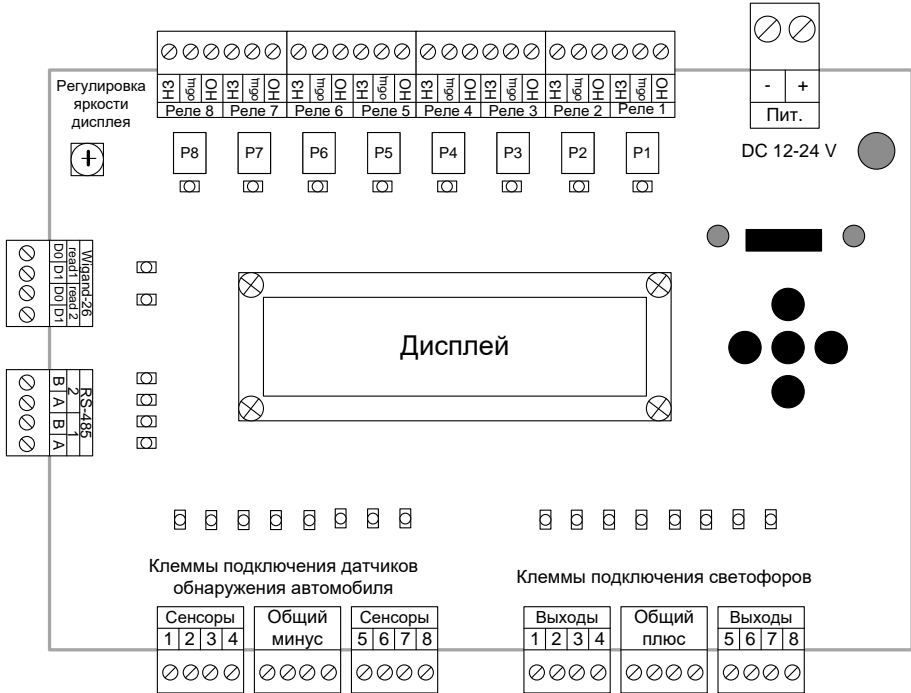


Рисунок 2 – Внешний вид и назначение разъемов контроллера.

### Правила монтажа интерфейса RS-485.

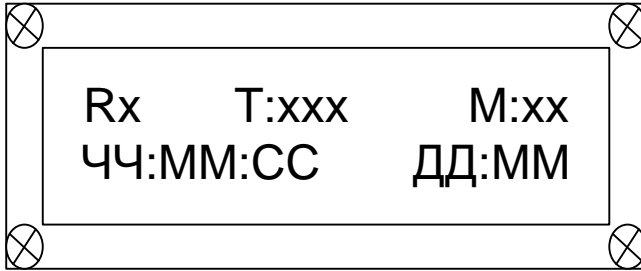
1. Использовать кабель FTP-5E (экранированный). Сигнал А - оранжевый провод, Сигнал Б – оранжево-белый провод.
2. Экран кабеля подключить к минусу блока питания, только с одного конца. Блок питания подключить к защитному заземлению.
3. Запрещается прокладывать кабель интерфейса рядом с силовыми кабелями.
4. Подключения производить при отключенном питании.

## ИНФОПАРКИНГ

---

### Индикация на дисплее контроллера БСР-5.2 СКД в режиме №1

Когда контроллер находится в одном из режимов работы, на индикаторе отображается следующая информация.



**Rx (R1)** – это номер режима работы светофорного регулирования.

**T:xxx** – это текущие показания таймера возврата в секундах.

**M:xx** – Количество машин в пандусе.



## 5. ПРОГРАММИРОВАНИЕ КОНТРОЛЛЕРА

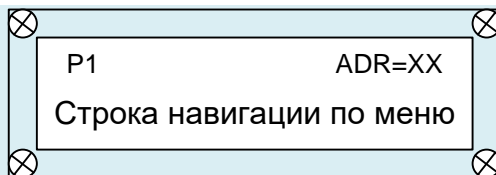
В режиме программирования пользователь может изменить и сохранить в энергонезависимой памяти блока базовые настройки, сделанные при производстве изделия.

- Режимы программирования блока следуют один за другим поочередно. После выхода из последнего доступного режима программирования блок переходит в *«дежурный режим»*.
- Для входа в режим программирования нажмите кнопку **«МЕНЮ»** или центр джостика на контроллере. На Дисплее изображение первого пункта меню.

### ТАБЛИЦА ФУНКЦИЙ РЕЖИМОВ ПРОГРАММИРОВАНИЯ

#### 5.1 Режим №1 Выбор режима «ведущий» или «ведомый» и настройка адреса «ведомого».

Индикация на дисплее:



Описание

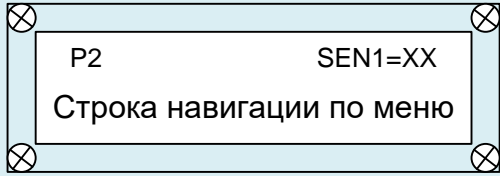
Для изменения настроек необходимо нажимать кнопку «↑» и «↓».  
ADR =0-Главный контроллер.

Выход в следующий режим

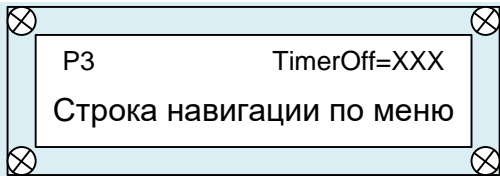
Выхода из меню нажмите кнопку «←»  
Для перехода в следующий режим нажмите кнопку «→»

## ИНФОПАРКИНГ

### 5.2 Режим №2 Программирование входов СЕНСОР и К для работы с Н.О. и Н.З. контактами датчиков.

Индикация на дисплее:	
Описание	Для изменения типа входа нажимать кнопку « <b>Меню</b> » или центр джостика. Для изменения номера входа нажимать кнопку «↑» и «↓».
Выход в следующий режим	Для перехода в предыдущий режим нажмите кнопку «←» Для перехода в следующий режим нажмите кнопку «→»

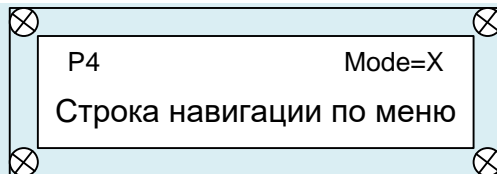
### 5.3 Режим №3 Настройка таймера возврата в «дежурный» режим.

Индикация на дисплее:	
Описание	Для изменения настроек необходимо нажимать кнопку «↑» и «↓». <b>Значение 0</b> -Таймер возврата выключен.
Выход в следующий режим	Для перехода в предыдущий режим нажмите кнопку «←» Для перехода в следующий режим нажмите кнопку «→»

# ИНФОПАРКИНГ

## 5.4 Режим №4 Программирование режимов работы

Индикация на дисплее:



Описание

Для изменения настроек необходимо нажимать кнопку «↑» и «↓». **F 1-** Режим 1

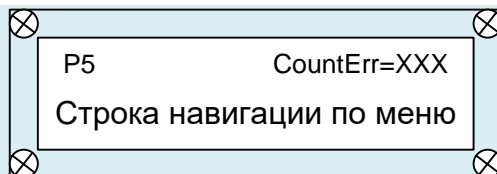
Выход в следующий режим

Для перехода в предыдущий режим нажмите кнопку «←»

Для перехода в следующий режим нажмите кнопку «→»

## 5.5 Режим №5 Настройка таймера «отсечки пешеходов».

Индикация на дисплее:



Описание

Для изменения настроек необходимо нажимать кнопку «↑» и «↓».

Значение **0**-Таймер отсечки пешеходов выключен.

Выход в следующий режим

Для перехода в предыдущий режим нажмите кнопку «←»

Для перехода в следующий режим нажмите кнопку «→»

## ИНФОПАРКИНГ

### 5.6 Режим №6 Добавление карт и брелоков и очистка памяти.

Индикация на дисплее:



Описание

Для записи карты приложите ее к считывателю далее при удачной записи, отобразится ее номер и ОК. Если карта была ранее записана, отобразится ее номер и ++ . Для очистки памяти необходимо нажать кнопку «↓», После появления надписи Delete Memory нажать кнопку МЕНЮ или центр джостика. И дождаться надписи Delete – Ok. После чего контроллер готов к записи карт.

Выход в следующий режим

Для перехода в предыдущий режим нажмите кнопку «←»  
Для перехода в следующий режим нажмите кнопку «→»

## 6. КОМПЛЕКТ ПОСТАВКИ

Наименование	Количество, шт.
БСР-5.2 СКД	1
Руководство по эксплуатации	1

### 7. ТЕХНИЧЕСКАЯ ПОДДЕРЖКА

Получить дополнительную информацию вы можете:

- По телефону: 8(812) 981 07 63
- По электронной почте: [info@infoparking.ru](mailto:info@infoparking.ru)
- Через форму обратной связи на сайте: [www.инфопаркинг.рф](http://www.инфопаркинг.рф)